



ธ สถิตในดวงใจไทยนิรันดร
น้อมศิริภรณ์ กราบแทบพระยุคลบาท
ด้วยสำนึกในพระมหากรุณาธิคุณหาที่สุดมิได้
ข้าพระพุทธเจ้า คณะผู้บริหาร แพทย์ พยาบาล และบุคลากร

Thainakarin Hospital Newsletter

HEALTHY
SOCIETY 23rd
Anniversary

อาคารส่งเสริมสุขภาพ และเนติศาสตร์เขตนครศรีธรรมราช
เลขที่ ๑๐๐ ถนนวิภาวดีรังสิต แขวง - เขตบางเขน ๑๐๖๖๖



โรงพยาบาล
ไทยนครินทร์
THAINAKARIN HOSPITAL

■ พิธีลงนามบันทึกข้อตกลง
กับกรมวิทยาศาสตร์การแพทย์

■ Doctor TNH : นายแพทย์อาคม เขียวศิลา

■ What's New : NK Lab Interview



พ่อหลวง ผู้เป็นแบบอย่างที่ดีงามในทุกด้าน



ผู้บริหาร คณะแพทย์ พยาบาล และบุคลากร บริษัท โรงพยาบาลไทยนครินทร์ จำกัด (มหาชน)
น้อมถวายอาลัยแด่พระผู้เสด็จสู่สวรรคาลัย และร่วมใจสนับสนุนทุกกิจกรรมเพื่อสังคม



เนื่องในโอกาสขึ้นปีใหม่
ผมขออาราธนาคุณพระศรีรัตนตรัย
และขอพรจากสิ่งศักดิ์สิทธิ์
ทั่วสากลโลก โปรดดลบันดาล
ให้ทุกท่านประสบแต่ความสุข
ความเจริญ มีสุขภาพแข็งแรง สมบูรณ์
ปราศจากทุกข์โศก โรคภัยทั้งหลายทั้งปวง

นายจตุพร สินาทกถากุล
ประธานกรรมการ

ในศุภวารดิถีขึ้นปีใหม่
ขออำนาจสิ่งศักดิ์สิทธิ์ทั้งหลาย
โปรดดลบันดาลให้ท่านและครอบครัว
ประสบแต่ความสุข ความเจริญ
ด้วยจตุรพิธพรชัยและสัมฤทธิ์ผล
ในสิ่งอันพึงปรารถนาทุกประการ

นพ.เจริญ มินสุข
ประธานฝ่ายแพทย์



ขอน้อมนำพระราชดำริของพระบาทสมเด็จพระเจ้าอยู่หัว รัชกาลที่ ๙ ด้านการแพทย์และสาธารณสุขไทย

จากพระราชประสงค์ให้พลกนิกรไทยมีสุขภาพสมบูรณ์แข็งแรง (เนื่องในโอกาสมหามงคลเฉลิมพระชนมพรรษา ๘๕ พรรษา ๕ ธันวาคม ๒๕๕๕)

"...ถ้าคนเรามีสุขภาพเสื่อมโทรม ก็จะไม่สามารถพัฒนาชาติได้ เพราะทรัพยากรที่สำคัญของประเทศชาติ ก็คือ พลเมืองนั่นเอง..."

ด้วยความซาบซึ้งในพระมหากรุณาธิคุณและความเอื้ออาทรต่อทุกข์สุขของพลกนิกรไทยซึ่งหาที่ลุดมิได้

เริ่มต้นพุทธศักราช ๒๕๖๐ นี้ โรงพยาบาลไทยนครินทร์ร่วมสืบสานพระราชปณิธาน โดยมอบสาระความรู้และการดูแลสุขภาพด้านการรักษาผู้ป่วยโรคมะเร็งและเสริมงานพัฒนาของปฏิบัติการเลี้ยงเซลล์ที่ได้มาตรฐานสากลของโรงพยาบาล เพื่อผลการรักษาที่มีประสิทธิภาพและมีความปลอดภัยแก่ผู้ป่วย บริการและผู้ที่เกี่ยวข้อง

คุณยุติยา หริวงศานุภาพ

ผู้อำนวยการบริหารและรองผู้อำนวยการบริหาร สายงานพัฒนาธุรกิจ



CONTENTS

MAGAZINE

พินิจนาม
บันทึกข้อตกลง
กับกรมวิทยาศาสตร์

นายแพทย์เจริญ มินสุ
ประธานฝ่ายแพทย์กล่าวคำขอบคุณ

» p.6



Doctor TNH
นายแพทย์จรัม เชื้อพิชัย
ผู้อำนวยการศูนย์วิจัยโรคมะเร็ง
และโลหิตวิทยา

» p.7

What's New : Lab Interview
บทสัมภาษณ์คุณสุรศักดิ์ ชินทวี
ผู้จัดการฝ่ายวิเคราะห์โรค

» p.8

Hospital Tour
ศูนย์มะเร็งโฮลิสติก

» p.9

TNH CENTER
ศูนย์รักษามะเร็งทรวงอก

» p.10-11

Corporate Social Responsibility

» p.12

- 6 **พินิจนาม** - จุฬารัตน
บทสัมภาษณ์คุณวิภาสภักดิ์ เพื่อสนับสนุนศูนย์วิจัยโรคมะเร็ง - จุฬารัตน
- 6 **พินิจนาม** บันทึกข้อตกลงกับกรมวิทยาศาสตร์
นายแพทย์เจริญ มินสุ ประธานฝ่ายแพทย์กล่าวคำขอบคุณ
- 7 **Doctor TNH**
นายแพทย์จรัม เชื้อพิชัย ผู้อำนวยการศูนย์วิจัยโรคมะเร็งโฮลิสติก
- 8 **What's New : NK Lab Interview**
บทสัมภาษณ์คุณสุรศักดิ์ ชินทวี ผู้จัดการฝ่ายวิเคราะห์โรค
- 9 **Hospital Tour : HOLISTIC ONCOLOGY CENTER**
ศูนย์มะเร็งโฮลิสติก
- 10-11 **TNH CENTER: BREAST CARE CENTER**
ศูนย์รักษามะเร็งทรวงอกโรงพยาบาลไทยนครินทร์
- 12 **โปรแกรมคัดกรองมะเร็งเต้านมด้วยดิจิตอล** Digital Mammogram
(Digital Mammogram with Ultrasound)
- 13 **Health Guide : CANCER**
- 3 **อันดับของโรคมะเร็งที่พบบ่อยที่สุดในประเทศไทย**
- 14 **Event & Activities**
กิจกรรมโรคมะเร็ง และทำอาหารโรคมะเร็ง
- 15 **Corporate Social Responsibility**
ชมผ่านแพทย์เคสเอ็นซี / กิจกรรมปลูกป่า
- 16 **Birthday Outing**
วันเกิด - วันสุข เพื่อผู้สูงอายุนใจโรคมะเร็ง
- 17 **Healthy Recipes**
สูตรน้ำผักปั่นมะนาว / โปรแกรมแนะนำอาหารเพื่อสุขภาพเฉพาะเจาะจงและใส่ใจ
- 18 **Health Tip : ฉบับนี้มะนาว**



ทำบุญ...ได้บุญ

มูลนิธิหลวงพ่อบุช - จตุเจริญ

LUANG POR BUDDH - JATUCHAROEN FOUNDATION

มูลนิธิหลวงพ่อบุช - จตุเจริญ เป็นหน่วยงานที่จัดตั้งขึ้นโดยดำริของหลวงพ่อบุช สุานินโย เพื่อจัดหาทุนในการดูแลค่าใช้จ่ายพระภิกษุสงฆ์ที่อาพาธ แต่ขาดปัจจัยจากทั่วประเทศผ่านกิจกรรม บรรพชาภิบาลต่างๆ ของโรงพยาบาลไทยนครินทร์ จากความเลื่อมใสศรัทธาที่มีต่อหลวงพ่อบุช สุานินโย ละกุศลจิตของผู้ร่วมบริจาค ทำให้ปัจจุบัน มูลนิธิฯ สามารถนำเงินทุนดังกล่าวมาใช้ประโยชน์เพิ่มเติม เพื่อช่วยเหลือ สงเคราะห์ทุนแก่บุคคลที่ได้รับความเดือดร้อน ทุกข์ยากแต่มีฐานะฯ พร้อมสนับสนุน กิจกรรมต่างๆ ที่เกี่ยวกับการแพทย์ การศึกษา การศาสนา และการสาธารณภัย



บรรยายกาศพิธีทอดผ้าป่าสามัคคี

เพื่อร่วมสมทบทุนมูลนิธิหลวงพ่อบุช-จตุเจริญ นำโดย นพ.เจริญ มีนสุข ประธานฝ่ายแพทย์ พร้อมด้วยคณะผู้บริหาร แพทย์ พยาบาล และบุคลากร โรงพยาบาลไทยนครินทร์ เมื่อวันที่ 23 พฤศจิกายน 2559 ณ ห้องประชุมใหญ่ ชั้น 4 ที่ผ่านมา

ผู้มีจิตศรัทธาสามารถแจ้งความประสงค์ บริจาคเงินสนับสนุนมูลนิธิหลวงพ่อบุชฯ ได้ที่ กสอรับบริจาคหน้าเคาน์เตอร์แผนกการเงิน ชั้น G, L, 3, 4, 6 และศูนย์อาหารชั้นB สำนักงานมูลนิธิหลวงพ่อบุช - จตุเจริญ ชั้น 11

“
วันนี้เป็นวันที่โรงพยาบาลไทยนครินทร์
ได้ร่วมลงนามบันทึกข้อตกลงความร่วมมือ
การพัฒนาห้องปฏิบัติการเลี้ยงเซลล์
กับกรมวิทยาศาสตร์การแพทย์
”

28 กันยายน 2559

นายแพทย์เจริญ มินสุข
ประธานฝ่ายแพทย์

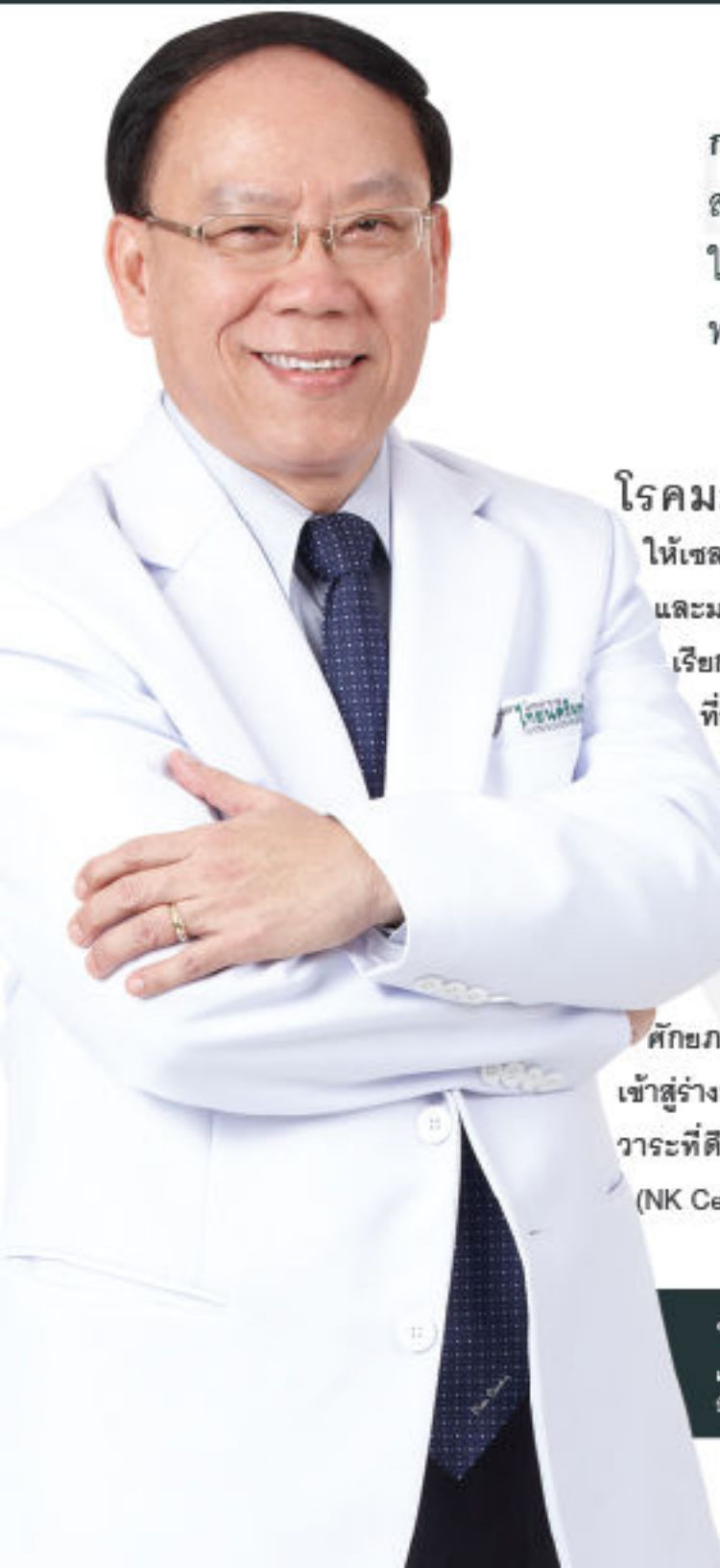


“
Natural Killer Cell หรือ NK Cell เป็นเม็ดเลือดขาวชนิดหนึ่ง ซึ่งสามารถต่อต้าน
และฆ่าเซลล์มะเร็งได้ นักวิทยาศาสตร์ค้นพบว่าผู้ป่วยเป็นโรคมะเร็งจะมี NK Cell ในเลือดต่ำจึงได้
เจาะเลือดจากผู้ป่วยที่เป็นโรคมะเร็ง เพื่อมาแยก NK Cell ออก และนำ NK Cell ดังกล่าวมาเพาะ
เลี้ยงในห้องปฏิบัติการเลี้ยงเซลล์ เมื่อได้จำนวนที่มากพอจึงนำมาฉีดกลับเข้าไปในตัวผู้ป่วยที่เป็นมะเร็ง
จากทฤษฎีค่อนข้างได้ผลดี เพราะ NK Cell จะเข้าไปต่อต้านและทำลายเซลล์มะเร็ง วิธีการบำบัด
ด้วย NK Cell พบไม่มีผลข้างเคียงต่อผู้ป่วย
”

โรงพยาบาลไทยนครินทร์ได้ตกลงร่วมมือกับบริษัทจากประเทศญี่ปุ่น เพื่อเป็นทางเลือกในการ
รักษาอีกทางสำหรับผู้ป่วยโรคมะเร็ง โรงพยาบาลไทยนครินทร์ ได้ประสานความร่วมมือกับ
บริษัท NK Cell จากประเทศญี่ปุ่น เราคัดสรร ใส่นาโมตราฐานห้องปฏิบัติการเลี้ยงเซลล์
อุปกรณ์เครื่องเย็บ ยาที่ใช้ในโรงพยาบาล กอปรกับทางที่ปรึกษาโรงพยาบาลฯ ศลลภวิศวะ นพ.เสรี สุจิณดา
และนพ.วิชัย วิรัชกิจจา 2 ท่านผู้ทรงคุณวุฒิในกระทรวงสาธารณสุข ได้แนะนำให้ทางโรงพยาบาลฯ
ขอความอนุเคราะห์ในความร่วมมือกับพัฒนาห้องปฏิบัติการเลี้ยงเซลล์ ทั้งนี้ได้รับการสนับสนุนจาก
ทาง นพ.ชวิชัย มงคล (อดีต) อธิบดีกรมวิทยาศาสตร์การแพทย์ และ นพ.สมชาย แลงกิจพร
ผู้อำนวยการสถาบันวิจัยวิทยาศาสตร์สาธารณสุขเป็นอย่างดี จึงทำให้มีวันนี้เกิดขึ้น
ผมในนามโรงพยาบาลไทยนครินทร์ต้องขอขอบคุณผู้เกี่ยวข้องทุกท่านมา ณ ที่นี้
ด้วยครับ ☺

”

อดีต : รองผู้อำนวยการ ฝ่าย R&D สถาบันมะเร็งแห่งชาติ
 ปัจจุบัน : ผู้อำนวยการศูนย์มะเร็งโฮลิสติก โรงพยาบาลไทยนครินทร์
 รางวัล : Element Scientist of the Year 2007 ASIA
 สาขาด้านการศึกษาและวิจัยทางคลินิกด้านมะเร็งวิทยา



“

การรักษาด้วยแนวทาง ภูมิคุ้มกันบำบัด สามารถทำให้คุณภาพชีวิตของผู้ป่วยดีขึ้น ในระหว่างการรักษา เพราะผู้ป่วยไม่ต้องพบกับความเจ็บปวดและผลข้างเคียง

”

โรคมะเร็งเกิดจากเซลล์ในร่างกายที่มีความผิดปกติ ส่งผลให้เซลล์เจริญเติบโต มีการแบ่งตัวเพื่อเพิ่มจำนวนเซลล์ รวดเร็ว และมากกว่าปกติ ในปัจจุบันมีวิธีการใหม่ในการบำบัดโรคมะเร็ง เรียกว่า "Immunotherapy" หรือการรักษาด้วยภูมิคุ้มกัน ซึ่งเซลล์ที่สำคัญในการบำบัดคือ Natural Killer Cell (NK Cell) NK Cell เป็นเซลล์ชนิดหนึ่งในระบบภูมิคุ้มกันที่มีมาตั้งแต่เกิด มีหน้าที่ทำลายสิ่งแปลกปลอมในร่างกาย เช่น เซลล์มะเร็ง เชื้อไวรัส เป็นต้น มีหลายประเทศนำวิธีการบำบัดโรคโดยใช้ภูมิคุ้มกันของตัวผู้ป่วยเอง มาเพาะเลี้ยงในห้องปฏิบัติการโดยเพิ่มจำนวนให้มากขึ้นจากเดิม มีศักยภาพในการทำลายเซลล์มะเร็งโดยเฉพาะ แล้วจึงฉีดกลับเข้าสู่ร่างกาย อาทิ ประเทศญี่ปุ่น และประเทศสหรัฐอเมริกา ซึ่งเป็นวาระที่ตีที่โรงพยาบาลไทยนครินทร์มีห้องปฏิบัติการเลี้ยงเซลล์ (NK Cell) ตั้งอยู่ในศูนย์มะเร็งโฮลิสติก

นายแพทย์อัครม เชียรศิลป์

แพทย์ผู้ทรงคุณวุฒิด้านเวชกรรม สาขาด้านมะเร็งวิทยา สถาบันมะเร็งแห่งชาติ ปัจจุบันดำรงตำแหน่งเป็นผู้อำนวยการศูนย์มะเร็งโฮลิสติก โรงพยาบาลไทยนครินทร์

What's
New

NK Lab Interview



ห้องปฏิบัติการเลี้ยง NK Cell เริ่มดำเนินการตั้งแต่เดือนกันยายน 2558 เป็นต้นมา

“

โรงพยาบาลไทยนครินทร์ ได้รับมาตรฐานห้องปฏิบัติการระดับ Class 10,000 (Clean room) ซึ่งก็คือมาตรฐานในการควบคุมฝุ่นละออง แบคทีเรีย เชื้อรา ที่สะอาด ไม่มีการปนเปื้อนของเชื้อโรคต่างๆ รวมถึงกระบวนการภายในห้องปฏิบัติการ ยังได้รับมาตรฐาน GMP (Good Manufacturing Practice) นอกจากนี้ทีมงาน NK Lab ยังได้ร่วมมือพัฒนากับทาง Force-One International Co.,Ltd.จากประเทศญี่ปุ่นที่มีความเชี่ยวชาญเฉพาะทางในการศึกษา และวิจัยด้าน NK Cell โดยเฉพาะอีกด้วย

การเข้ารับบริการเลี้ยง NK Cell ผู้ป่วยที่สนใจมาใช้บริการต้องปรึกษาแพทย์ศูนย์มะเร็งโฮลิสติกก่อนทุกครั้ง หากแพทย์วินิจฉัยว่าสามารถกระทำได้ ทีมงานปฏิบัติการเลี้ยง NK Cell จะดำเนินการเจาะเลือดผู้ป่วยมะเร็งปริมาณ 60 CC นำมาแยกเม็ดเลือดขาว จากนั้นเลี้ยง Cell เป็นเวลา 2 สัปดาห์ เพื่อให้ NK Cell เพิ่มจำนวน แล้วจึงนำมาฉีดกลับเข้าไปในตัวผู้ป่วยอีกครั้ง โดยจะทำการรักษาทุกๆ 2 สัปดาห์”

”



● ภาพภายในห้องปฏิบัติการฯ



● Certification ห้องปฏิบัติการฯ



คุณสุรศักดิ์ อินทนิ
ผู้จัดการฝ่ายวิเคาะระห์โรค

ผู้ผ่านการฝึกอบรมการเลี้ยง NK Cell ที่ได้มาตรฐานรับรองจากประเทศญี่ปุ่น



ศูนย์มะเร็งโฮลิสติก

HOLISTIC ONCOLOGY CENTER

Hospital
Tour



ศูนย์มะเร็งโฮลิสติก

ภายใต้การดำเนินงานโดย
นพ.อาคม เขียร์ศิลป์ ผู้อำนวยการศูนย์ฯ
และทีมงานพยาบาล Cancer Care Team
ยินดีให้คำปรึกษาทั้งผู้ป่วยมะเร็งและญาติ
ในการเข้ารับการบำบัดรักษามะเร็ง

ศูนย์บริการตั้งอยู่ชั้น 4
เปิดทำการ วันจันทร์ - วันพฤหัสบดี
ตั้งแต่เวลา 8.00-17.00 น.
สอบถามเพิ่มเติมติดต่อ 02-3812737 ต่อ 3450

“

รอยยิ้มและความหวัง
เริ่มต้นทันทีที่...ไทยนครินทร์

”



ทางโรงพยาบาลไทยนครินทร์

มีบริการห้อง HOC (Holistic) สำหรับผู้ป่วยใน
ตั้งอยู่ที่ชั้น10 ซึ่งเป็นห้องที่มีมาตรฐานควบคุม
เป็นพิเศษ รวมถึงทีมพยาบาลวิชาชีพเฉพาะทาง
ที่ให้บริการผู้ป่วยโรคมะเร็งโดยเฉพาะ

โรคมะเร็งเต้านมและอาการผิดปกติต่างๆ ของเต้านม พบได้บ่อยในสตรีทุกวัย การตรวจวินิจฉัยที่รวดเร็ว การรักษาที่แม่นยำ ช่วยลดการสูญเสียที่อาจเกิดขึ้นกับคนที่คุณรักได้ ศูนย์โรคเต้านมโรงพยาบาลไทยนครินทร์ มีทีมแพทย์ พยาบาล และบุคลากรที่มีความเชี่ยวชาญเฉพาะทางโรคเต้านมโดยเฉพาะให้บริการ ดังนี้

การตรวจคัดกรองมะเร็งเต้านม (Screening)

ตรวจหาความผิดปกติตั้งแต่ยังไม่มีอาการ ด้วยเครื่องแมมโมแกรมและอัลตราซาวด์ (Mammogram and Ultrasound) ที่ทันสมัย ทั้งให้คำอธิบาย และคำปรึกษา โดยศัลยแพทย์ผู้เชี่ยวชาญด้านมะเร็งเต้านมอย่างละเอียด เพื่อเพิ่มความมั่นใจให้แก่ผู้เข้ารับบริการทุกท่าน



การตรวจวินิจฉัยและตรวจชิ้นเนื้อ (Diagnosis and Biopsy)

- การตรวจร่างกายทั่วไปโดยศัลยแพทย์เต้านม (Physical Examination)
- การตรวจเต้านมด้วยเครื่องแมมโมแกรมและอัลตราซาวด์ (Mammogram and Ultrasound)
- การขีดตำแหน่งที่ผิวหนัง (Skin Mark)
- การฉีดสีตรวจท่อน้ำนม (Duotogram)
- การเจาะดูดถุงน้ำเต้านม (Aspiration)
- การเก็บชิ้นเนื้อเพื่อการวินิจฉัย ด้วยเข็มขนาดเล็กๆ (Fine Needle Aspiration) เจ็บเพียงเล็กน้อย
- การเก็บชิ้นเนื้อเพื่อการวินิจฉัย ด้วยเข็มเจาะชิ้นเนื้อ (Core Needle Biopsy)
- การปักเข็มขีดตำแหน่งหินปูนผิดปกติ หรือความผิดปกติขนาดเล็ก (Needle Localization)



ตรวจคัดกรอง รักษา มะเร็งเต้านม พร้อมศัลยกรรมฟื้นฟูเต้านม
ด้วยทีมแพทย์เฉพาะทาง THAINAKARIN BREAST CARE CENTER

การผ่าตัดรักษาและเสริมสร้างเต้านมชิ้นใหม่ (Breast Surgery and Reconstruction)

ทีมผ่าตัดรักษามะเร็งเต้านมยังคงเป็นการรักษาหลัก ดังนั้นศูนย์โรคเต้านม รพ.ไทยนครินทร์ ได้รวบรวมศัลยแพทย์ผู้เชี่ยวชาญด้านมะเร็งเต้านมโดยเฉพาะ ให้การรักษาที่รวดเร็ว แม่นยำ และเหมาะสมกับผู้รับบริการ ซึ่งมีการผ่าตัดรักษาดังนี้

การผ่าตัดก้อนเต้านม (Excisional Biopsy) เป็นการผ่าตัดก้อนชิ้นเนื้อปกติที่ไม่ใช่มะเร็ง โดยข้อบ่งชี้ทางการแพทย์ที่เหมาะสม
การผ่าตัดก้อนเต้านมและเนื้อเต้านมโดยรอบ (Wide Local Excision) เป็นการผ่าตัดก้อนชิ้นเนื้อที่มีความผิดปกติ เพื่อการวินิจฉัยที่ครบถ้วน โดยไม่ทำให้เสียรูปร่างเต้านม

การผ่าตัดมะเร็งเต้านมแบบไม่ต้องตัดเต้านมทั้งหมดหรือการผ่าตัดอนุรักษ์เต้านม หรือ

การผ่าตัดแบบสงวนเต้า (Breast Conserving Surgery) เป็นการรักษามะเร็งเต้านมแบบใหม่ที่ช่วยลดการสูญเสียเต้านม อีกทั้งยังคำนึงถึงลักษณะ และรูปร่างของเต้านมให้เหมือนเดิม

การผ่าตัดมะเร็งเต้านมแบบตัดเต้านมทั้งหมด (Mastectomy) การผ่าตัดแบบนี้สำหรับผู้ป่วยที่ไม่เหมาะสมกับการผ่าตัดแบบไม่ต้องตัดเต้านมทั้งหมด (Breast Conserving Surgery) โดยเต้านมที่จำเป็นต้องสูญเสียไปเพื่อการรักษา สามารถเสริมสร้างชิ้นใหม่ได้โดยคำนึงถึงความเหมาะสมสำหรับผู้ป่วย



การผ่าตัดตรวจการกระจายของมะเร็งไปต่อมน้ำเหลืองรักแร้ (ต่อมน้ำเหลืองเซนติเนล) โดยการฉีดสี (Sentinel Lymph Node Biopsy) การผ่าตัดโดยการตรวจการกระจายของมะเร็ง ไปยังต่อมน้ำเหลืองรักแร้ ถ้าตรวจไม่พบการกระจายของมะเร็งเต้านมไปต่อมน้ำเหลือง ก็ไม่จำเป็นต้องผ่าตัดต่อมน้ำเหลืองรักแร้อีกทั้งหมด (Axillary Lymph Node Dissection) ลดผลแทรกซ้อนภาวะแขนบวมจากการผ่าตัด

การผ่าตัดต่อมน้ำเหลืองรักแร้ออกทั้งหมด (Axillary Lymph Node Dissection) พิจารณาผ่าตัดในกรณีที่ไม่สามารถทำการผ่าตัดแบบฉีดสีตรวจต่อมน้ำเหลืองรักแร้ได้หรือมีข้อห้ามของการผ่าตัดตรวจต่อมน้ำเหลืองเซนติเนล

การผ่าตัดโดยใช้เข็มนำและอัลตราซาวด์ (Needle Localization Biopsy and Ultrasound Guide) ตำแหน่งความผิดปกติที่ไม่สามารถเห็นได้ด้วยตาเปล่า คลำไม่พบ จึงจำเป็นต้องใช้เข็มนำ หรืออัลตราซาวด์ในการผ่าตัด เพื่อการผ่าตัดที่แม่นยำ สูญเสียเนื้อเต้านมน้อย และได้รับการวินิจฉัยพร้อมการรักษาที่ถูกต้อง

การผ่าตัดเสริมสร้างเต้านม (Breast Reconstruction) โดยคำนึงถึงเอกลักษณ์ของสตรี การเสริมสร้างเต้านมเพื่อเพิ่มความมั่นใจในการดำเนินชีวิต โดยทีมศัลยแพทย์ผู้เชี่ยวชาญด้านเต้านมพร้อมให้คำปรึกษาและเสริมสร้างเต้านมให้กับผู้รับบริการ ถึงแม้จะเป็นมะเร็งเต้านมก็ยังคงสวยได้

การผ่าตัดตกแต่งหรือเสริมสร้างเนื้อเต้านมชิ้นใหม่โดยใช้กล้ามเนื้อและชั้นไขมัน

ศูนย์โรคเต้านม
BREAST CARE CENTER



BREAST CARE CENTER

Thainakarin Hospital

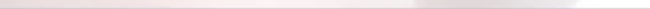
ร่วมรณรงค์ตรวจคัดกรอง

“มะเร็งเต้านม”

รู้เร็ว รู้ก่อน รักษาได้

พบได้บ่อยมากขึ้น และเป็นสาเหตุของการเสียชีวิตอันดับต้นๆ ในผู้หญิงไทย หากคุณมีปัจจัยเหล่านี้ ควรได้รับการตรวจอย่างน้อยปีละ 1 ครั้ง

- ผู้หญิงที่มีอายุ 30 ปีขึ้นไป
- มีประวัติคนในครอบครัวเป็นมะเร็งเต้านม
- มีบุตรอายุหลังอายุ 30 ปี
- มีประจำเดือนก่อนอายุ 12 ปี
- ได้รับฮอร์โมนเป็นระยะเวลาานานๆ



โปรแกรมตรวจคัดกรองมะเร็งเต้านม ด้วยเครื่อง Digital Mammogram (Digital Mammogram with Ultrasound)

ราคา

3,000

(จากราคาปกติ 4,000 บาท)

(รวมค่าแพทย์และค่าบริการ รพ.)



- โปรแกรมนี้รวมค่าตรวจ Digital Mammogram with Ultrasound, ค่าแพทย์เฉพาะทางสูติโรคเต้านม หรือแพทย์เฉพาะทางศัลยกรรม และค่าบริการโรงพยาบาลแล้ว
- โปรแกรมนี้ไม่สามารถแลกเปลี่ยนเป็นเงินสด หรือตรวจรายการอื่นทดแทนได้
- ทางโรงพยาบาลขอสงวนสิทธิ์ในการเปลี่ยนแปลงโปรแกรมโดยมีต้องแจ้งล่วงหน้า
- กรณีที่ผู้ป่วยมาตรวจ Digital Mammogram with Ultrasound แต่ไม่สะดวกพบแพทย์เฉพาะทางสูติโรคเต้านม หรือแพทย์เฉพาะทางศัลยกรรมเพื่อฟังผลในวันเดียวกัน ผู้ป่วยสามารถขอทำนัดพบแพทย์ ได้ที่สูติโรคเต้านม หรือแผนกศัลยกรรมได้ภายในระยะเวลา 30 วัน นับจากวันตรวจตามโปรแกรม
- หากผู้ป่วยไม่ประสงค์พบแพทย์เฉพาะทางสูติโรคเต้านม หรือแพทย์เฉพาะทางศัลยกรรม เพื่อฟังผล Digital Mammogram with Ultrasound ผู้ป่วยไม่สามารถขอคืนเงินในส่วนของค่าแพทย์เฉพาะทางสูติโรคเต้านม หรือแพทย์เฉพาะทางศัลยกรรมได้

0 2361 2727
www.thainakarin.co.th

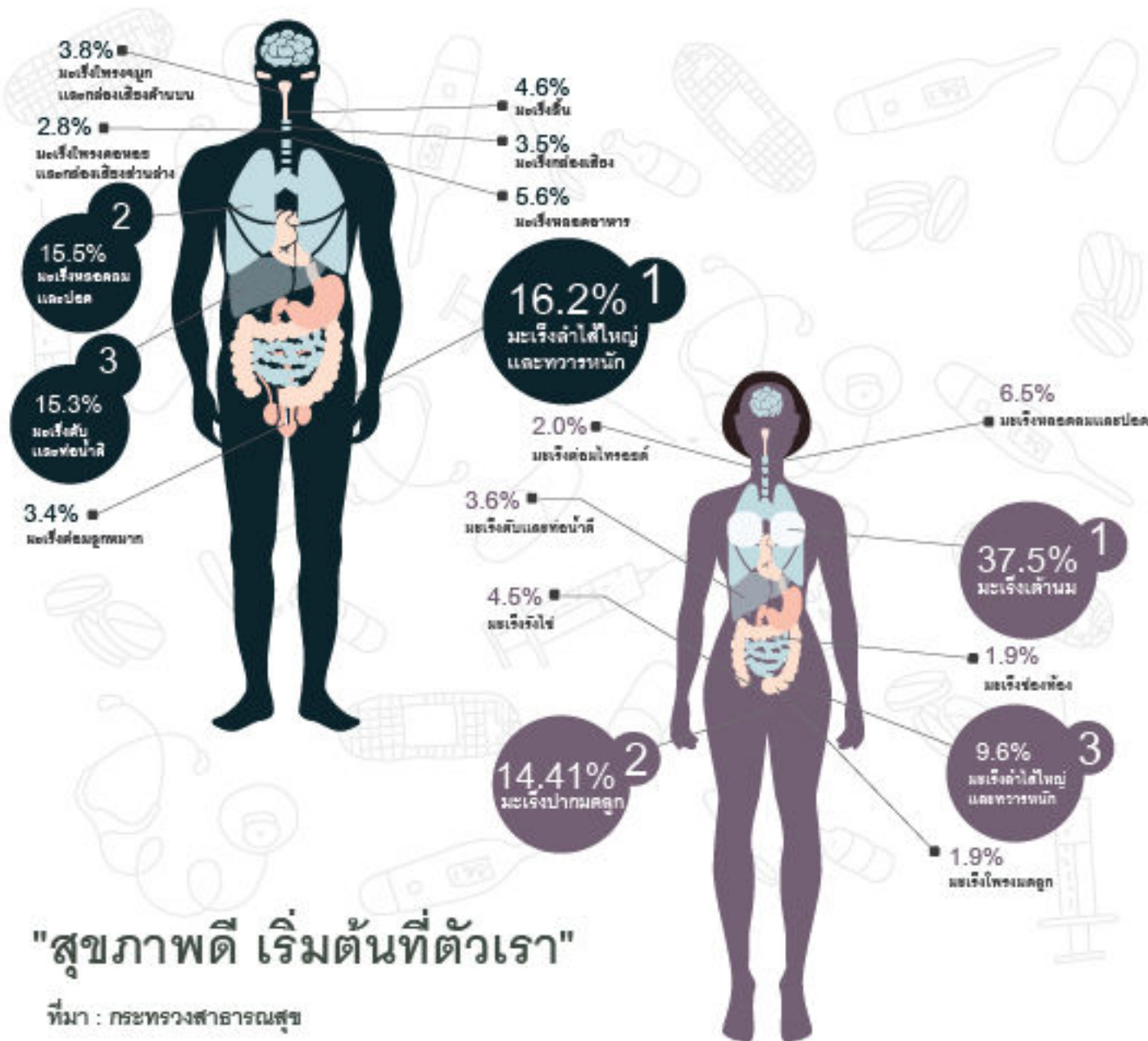
ปรึกษาและสอบถามรายละเอียดเพิ่มเติมได้ที่
สูติโรคเต้านม ชั้น 3 หรือ แผนกลูกค้าสัมพันธ์ ชั้น G



THAINAKARIN HOSPITAL
ไทยนครินทร์



3 อันดับของโรคมะเร็งที่คร่าชีวิตคนไทยมากที่สุด





ร่วมกิจกรรมเดินการกุศลเฉลิมพระเกียรติฯ เนื่องในวันหัวใจโลก

โรงพยาบาลไทยนครินทร์ นำโดย ศ. พิเศษ นพ.เวศ นนทกาโม่ง
แพทย์หัวหน้าศูนย์หัวใจ พร้อมพยาบาล และบุคลากรร่วมกิจกรรม
เดินการกุศลเฉลิมพระเกียรติฯ เนื่องในวันหัวใจโลก ครั้งที่ 17
ณ สวนหลวง ร.9 เมื่อวันที่ 26 กันยายน 2569 ©



บริการตรวจสุขภาพเบื้องต้นร่วมกับมูลนิธิสถาบันแห่งประเทศไทย

โรงพยาบาลไทยนครินทร์ ร่วมรณรงค์ให้ประชาชนใส่ใจสุขภาพ
และออกกำลังกาย โดยให้บริการตรวจสุขภาพเบื้องต้นในงาน
เดิน - วิ่ง ร่วมกับมูลนิธิสถาบันแห่งประเทศไทย ณ สวนหลวง ร.9
เมื่อวันที่ 9 ตุลาคม 2569 ©

Upcoming Events

กิจกรรม Happy Life By นิตยสารชีวจิต

พบกับกิจกรรมมากมาย อาทิ สอนคล้ำด้านมด้วยตัวเอง
เข็บด้านมเทียม และ เสวนากับ พญ.ชญาคุณม์ รัตติฉิลก
แพทย์ศูนย์โรคด้านม

ในหัวข้อ "ดูแล รักษา ฟันฟู โรคมะเร็งด้านม"

ในวันเสาร์ที่ 21 มกราคม 2580

เวลา 8.00 น. - 12.00 น.

ณ บริเวณเวทีกิจกรรม ชั้น G ห้างแมกซ์ไฮเปอร์มาร์เก็ต

โครงการบริจาคโลหิตปี 2560

ทำความดี บริจาคโลหิต น้อมจิตรำลึก

สำนักในพระมหากรุณาธิคุณ

ถวายเป็นพระราชกุศล

แต่พระบาทสมเด็จพระปรมินทรมหาภูมิพลอดุลยเดช



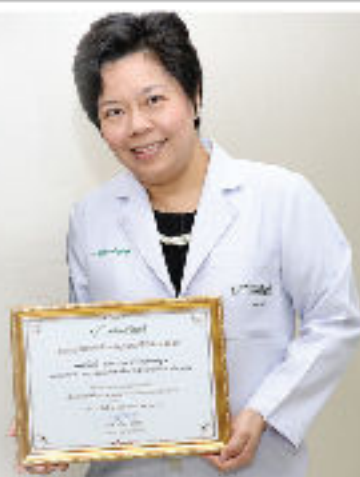
ครั้งที่ 1 วันพฤหัสบดีที่ 16 มีนาคม 2580

ครั้งที่ 2 วันพฤหัสบดีที่ 16 มิถุนายน 2580

ครั้งที่ 3 วันพฤหัสบดีที่ 14 กันยายน 2580

ครั้งที่ 4 วันพฤหัสบดีที่ 14 ธันวาคม 2580

แพทย์หญิงสุวรรณา เจริญพุทธคุณ
กว่า 6 ปีที่ร่วมออกหน่วยแพทย์เคลื่อนที่
บริการฟรีแก่ประชาชนในเขตพื้นที่ห่างไกล



“พร้อมอุทิศ วิชาชีพเพื่อสังคม”

สำนักส่งเสริมทรัพยากรบุคคล
วันที่ 5 พฤศจิกายน 2559

ทีมงานจิตอาสาโรงพยาบาลไทรนครินทร์ ให้บริการหน่วยแพทย์เคลื่อนที่ฟรีแก่ประชาชนที่มาร่วมงานบุญทอดกฐิน ณ สำนักส่งเสริมทรัพยากรบุคคล จ.นครบุรี ต่อเนื่องในชุดนี้ โดยไม่มีใบได้ให้บริการตรวจวัดความดันโลหิต เจาะเลือดตรวจเบาหวาน และตรวจร่างกายเบื้องต้นโดยแพทย์ พยาบาล และทีมงานมีอาสาฯ มีผู้สนใจเข้ารับบริการกว่า 125 คน



โรงพยาบาลไทรนครินทร์ นำโดย คุณพงษ์ศักดิ์ เศรษฐศิริกุล ผู้ช่วยผู้อำนวยการแพทย์งานสนับสนุนแพทย์ นำคณะตัวแทนฝ่ายบริหาร ร่วมกิจกรรมปลูกป่าบกและปล่อยพันธุ์ปูน้ำ เพื่อรำลึกในพระมหากรุณาธิคุณของพระบาทสมเด็จพระปรมินทรมหาภูมิพลอดุลยเดช มหิตลาธิเบศรรามาธิบดี จักรีนฤพดินทร สมยามินทรวชิราขบรมนาถบพิตร จอมปราชญ์ ในด้านการพัฒนาดิน และเพื่อเป็นการรักษาสมดุลห่วงโซ่อาหารให้กลับคืนสู่ธรรมชาติ เนื่องในวันดินโลก "World Soil Day" ณ อุทยานสิ่งแวดล้อมนานาชาติสิรินธร อำเภอชะอำ จังหวัดเพชรบุรี เมื่อวันที่ 2 ธันวาคม 2559 ที่ผ่านมานะ



ปันรัก-ปันสุข เพื่อผู้สูงวัย...จากใจไทยนครินทร์



Birthday Outing¹⁰

ฝ่ายพัฒนาบุคลากร โรงพยาบาลไทยนครินทร์ จัดกิจกรรม Birthday Outing ครั้งที่ 10

“ปันรัก-ปันสุข เพื่อผู้สูงวัย...จากใจไทยนครินทร์” โดยตัวแทนคณะผู้บริหารและบุคลากรโรงพยาบาลฯ ที่มีวันคล้ายวันเกิดระหว่างเดือนสิงหาคม-พฤศจิกายน ร่วมออกหน่วยจิตอาสาตรวจสุขภาพเบื้องต้น เลี้ยงอาหารกลางวัน จัดกิจกรรมสันทนาการ และมอบชุดยาสามัญประจำบ้านให้กับผู้สูงอายุ 50 ท่าน ณ เทศบาลตำบลบางน้ำเปรี้ยว จังหวัดฉะเชิงเทรา เมื่อวันที่ 18 พฤศจิกายน 2559

สูตรน้ำผักต้านมะเร็ง

(เพื่อสุขภาพ) โปรดเกล้าโดย สมเด็จพระเจ้าลูกเธอ เจ้าฟ้าจุฬาภรณวลัยลักษณ์ อัครราชกุมารี

- | | |
|------------------------------|------------|
| 1. แอปเปิ้ล | 1 ผล |
| 2. แครอท | 1 ลูก |
| 3. ผักสลัด (ผักกาดแก้ว) | 3 ใบ |
| 4. ตั้งโอ๋ | 2 ก้าน |
| 5. มะนาว | 1 ลูก |
| 6. น้ำเสาวรส | 1/2 แก้ว |
| 7. น้ำฝรั่ง | 1/2 แก้ว |
| 8. น้ำเปล้า | 1-2 แก้ว |
| 9. ฝรั่ง | 1 ผล |
| 10. มะเขือเทศสีดา (ลูกเล็กๆ) | 6 ลูก |
| 11. น้ำตาลทรายแดง | 3 ช้อนโต๊ะ |

นำวัตถุดิบทุกอย่างมาปั่นรวมกัน สูตรนี้จะได้ปริมาณ 1 ลิตร

ในกรณีที่เป็นผู้ป่วยมะเร็ง ให้รับประทานวันละ 1 ลิตร

หากดื่มน้ำเพื่อสุขภาพ สามารถเก็บไว้ในตู้เย็นได้นานประมาณ 2-3 วัน

โปรแกรมเหมาจ่าย ส่องกล้อง กระเพาะอาหารและลำไส้

รายการตรวจ	Local (ไม่รวมภาษี) บาทต่อหน่วย (๖๖)	Insurafund (รายการตรวจ) บาทต่อหน่วย (๖๖)	กรณีได้รับเงินบริจาค (Insurafund) กรณีรับเงินบริจาคในหน่วย THAI (No Fund)
ส่องกล้องกระเพาะอาหาร Gastroscopy	9,900	17,000	11,000
ส่องกล้องลำไส้ Colonoscopy	-	23,500	11,000
ส่องกล้องกระเพาะอาหาร + ส่องกล้องลำไส้ Gastroscopy + Colonoscopy	-	29,900	11,000 ต่อ 1 ราย

สอบถามรายละเอียดเพิ่มเติมได้ที่

ศูนย์ทางเดินอาหาร ชั้น L ต่อ 3991, 3162



โรคอ้วนกับมะเร็ง

ทางข้อมูลวิทยาศาสตร์บ่งชี้ว่าความอ้วนเกี่ยวข้องกับมะเร็ง ดังคำอธิบายต่อไปนี้

- 1 ผู้ป่วยที่มีน้ำหนักเกินหรืออ้วนจะมีระดับฮอร์โมนอินซูลิน (Insulin) สูง ในขณะที่เดียวกันมีฮอร์โมนที่มีลักษณะเหมือนอินซูลิน (Insulin-like growth factor: (IGF-1)) สูง ซึ่งฮอร์โมนนี้มีคุณสมบัติทำให้เซลล์เจริญเติบโตได้ จึงมีผลเพิ่มความเสี่ยงต่อการเป็นมะเร็งบางชนิด
- 2 เซลล์ไขมัน (Adipocytes) อาจมีผลโดยตรงหรือทางอ้อมต่อสารกำกับหรือควบคุมการเจริญเติบโตของก้อนเนื้อ (Tumor Growth Regulation) เช่น mTOR (Mammalian target of rapamycin) และ AMP-Activated Protein Kinase
- 3 คนอ้วนและผู้ที่มีน้ำหนักเกินจะมีกระบวนการอักเสบเล็กน้อยอยู่ตลอดเวลาหรือยังไม่แสดงอาการแบบเฉียบพลัน (Subacute) ซึ่งการอักเสบถือเป็นปัจจัยเสี่ยงหนึ่งของการเกิดโรคมะเร็ง
- 4 ไขมันทำหน้าที่เสมือนฮอร์โมนคือสร้างฮอร์โมนที่ส่งผลกระทบต่อร่างกายมากมาย ทั้งที่ดีและไม่ดีสำหรับผู้ป่วยโรคมะเร็ง โดยพบว่านอกจากสารที่ไม่ดีดังที่กล่าวไปข้างต้นแล้ว ไขมันยังสร้างสารชนิดหนึ่งที่มีผลต่อการดำเนินของโรค ได้แก่ Adiponectin ซึ่งพบว่าผู้ป่วยมะเร็งเต้านมและลำไส้ที่มี Adiponectin สูง จะส่งผลกระทบต่อการรักษาที่ดีกว่า



อ้วนทำให้เกิดโรค ...

- มะเร็ง
- เบาหวาน
- หัวใจ
- ความดันโลหิตสูง
- กระดูกเสื่อม
- มะเร็งไต
- มะเร็งลำไส้ใหญ่
- มะเร็งเยื่อบุโพรงมดลูก
- มะเร็งเต้านมในสตรีหลังหมดประจำเดือน
- มะเร็งหลอดอาหารชนิด Adenocarcinoma เป็นต้น

ที่กล่าวไว้ข้างต้นเป็นข้อมูลทางระบาดวิทยาของโรคมะเร็ง ซึ่งพบว่าโรคอ้วนเพิ่มความเสี่ยงต่อภาวะเป็นมะเร็งและยังมีผลทำให้ผู้ป่วยมะเร็งที่อ้วนหรือมีน้ำหนักเกิน มีโอกาสกลับเป็นโรคซ้ำสูงและจะมีระยะเวลากว่าอยู่รอดไม่พาน

ข้อมูลทางระบาดวิทยากระทรวงสาธารณสุข

SPECIAL DEAL AT THE LANDMARK BANGKOK

บุฟเฟ่ต์นานาชาติ @ห้องอาหารเอทริียม

ละลานกับหลากหลายเมนูจากทั่วทุกมุมโลกไม่ว่าจะเป็น
ซีฟู้ดนานาชาติ อาหารญี่ปุ่น อาหารจีน อาหารไทย
มุม Live Cooking และของหวานมากมาย
ทั้งมือกลางวัน มือค่ำ รวมทั้งมือสายวันอาทิตย์
ที่ห้องอาหารเอทริียม ชั้นล็อบบี้

โปรโมชั่นพิเศษ ลด 50% ทันที
เมื่อมารับประทานตั้งแต่ 4 ท่านขึ้นไป



ATRIUM

อัมนี้ 24 ชั่วโมง @ห้องอาหารกรีนเฮาส์

ลิ้มลองความอร่อยของ "โจ๊กสไตล์ฮ่องกง" สูตร
ต้นตำรับ ที่คัดสรรวัตถุดิบและปรุงอย่างพิถีพิถัน
ไม่ว่าจะเป็น โจ๊กแลนตัมมาร์ค โจ๊กลูกชิ้นหมูสูตรพิเศษ
โจ๊กเนื้อ โจ๊กไข่เยี่ยวม้าหมูเค็ม หรือจะเลือกอิ่มอร่อยกับ
บะหมี่เป็ดย่าง ข้าวอบหม้อดินนานาชาติ ก๋วยเตี๋ยว
หลอดสูตรฮ่องกง และอีกหลากหลายเมนู ที่พร้อม
เสิร์ฟคุณตลอด 24 ชั่วโมง ที่ห้องอาหารกรีนเฮาส์
ชั้นกราวนด์



Greenhouse

The
Landmark
BANGKOK

'จังหวัดมณฑล แหล่งเรียนรู้ทางการเกษตรยั่งยืน'



โครงการตามพระราชดำริของพระบาทสมเด็จพระปรมินทรมหาภูมิพลอดุลยเดช มีที่ดาดาวศรีวามานันต์ (อยู่ในหมู่ตึกนา อ.สามัคคี อ.บ้านนาโพธิ์ อ.ท่าช้าง อ. เพชรบุรี พระองค์ได้พสกนิกรที่เห็นที่แห่งนี้แล้วมาเห็นที่นี้เพื่อเกษตรกรรม ฝึกงานอุดมสมบูรณ์ ปศุสัตว์ ที่ตั้งถิ่น ของเมืองเพชร ในโครงการประกอบด้วยที่นาเลี้ยง ไก่เนื้อ ฟาร์มไก่ ปลอกหญ้า ปลอกข้าว ทุ่งกังหันลมที่ผลิต ไฟฟ้า ใช้ในโครงการตั้งถั่ว ฝักรวมเป็นแหล่งที่เลี้ยง และศูนย์การเรียนรู้ด้านการปศุสัตว์ ใหญ่เกษตร อ.อัครวิทย์ และบุคลากรที่ไว้วางใจได้เข้ามาศึกษา

'จังหวัดมณฑล' มีสืบเนื่องมาจาก 'หัวมณฑล' ที่ทรงได้รับพระราชทานจากพสกนิกรครั้งเสด็จเยือน

'มันอยู่ที่ไหนก็งอกได้'